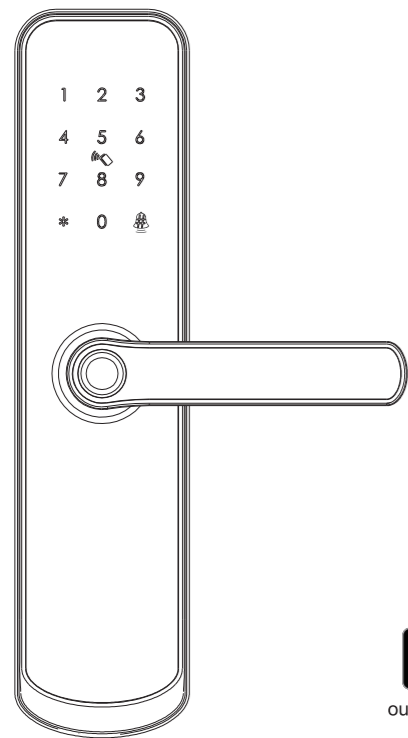


Manual do Usuário



OTTO Brasil TT100

Leia o QR Code abaixo para baixar o app

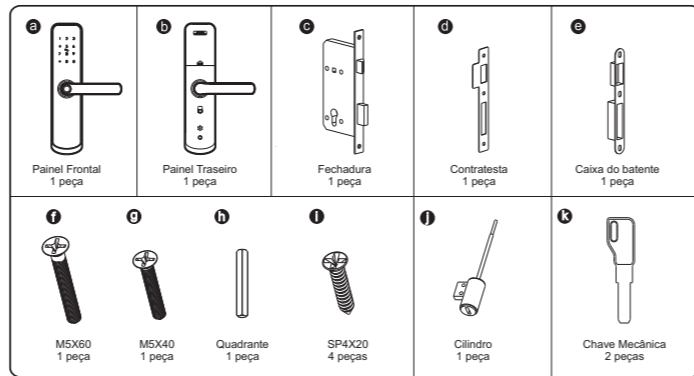


ou busque por TTLOCK na Google Play ou App Store



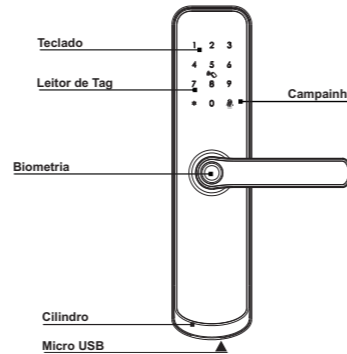
1 Conteúdo da Embalagem

Verifique se todas as peças e acessórios estão presentes na embalagem

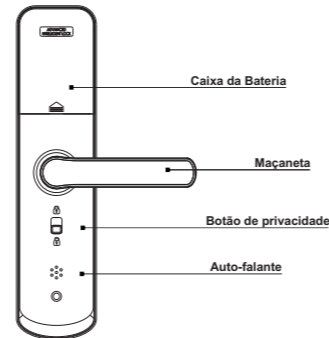


2 Especificação do produto

■ Painel frontal



■ Painel traseiro



■ Abertura e função Campinha

Entre com uma senha válida, toque com o Cartão/TAG ou pressione o dedo no leitor de digital para abrir a porta.
Função campinha: Pressione o botão “#” para tocar a campinha.

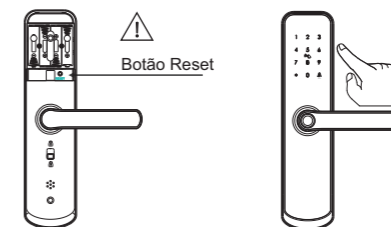
3 Introdução do sistema

Material	Liga de alumínio, ABS, acrílico
Cores disponíveis	Preto
Espessura da porta	35 - 55mm
Comunicação	Bluetooth
OS Suportados	iOS 7.0 ou superior, Android 4.4 ou superior
Vida da bateria	7000 aberturas normais (10 a 12 meses)
Tipo de bateria	DC6V: 4 unidades AA baterias alcalinas
Corrente estática	≤50uA
Corrente dinâmica	<200mA
Modo de abertura	Impressão digital, TAG, senha, App ou chave mecânica
Tempo de abertura	1 ~ 1.5 segundos
Temperatura suportada	- 20 ~ 50° C
Umidade suportada	10%~95%
Senha de fábrica	Senha padrão: 123456. Após a configuração, ela se torna inválida
Fechadura disponível	Suporta máquinas de travamento único 5572
Senha virtual	Disponível
Capacidade de usuários	Tags: 200 / Senha: 150 / Impressão digital: 100, um APP administrador

4 Redefinição para configuração de fábrica

▲ **Atenção**

Existe um botão para redefinição na parte interna do painel traseiro. Pressione o botão por 5 segundos até ouvir 2 bipes, então a fechadura terá retomado para a definição de fábrica. A senha padrão é 123456. Você pode abrir a porta com qualquer senha ou impressão digital.

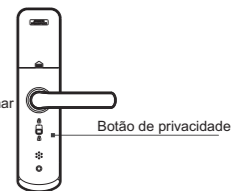


■ Função de Privacidade

▲ **Atenção**

Existe um botão de privacidade no painel traseiro. Coloque o botão para cima até soar a indicação de que a fechadura está travada, assim, a fechadura estará fechada por dentro e apenas o administrador poderá abrir a porta. Outros usuários, seja por senha, Tag ou Biometria serão inválidos. Se você retornar o botão para a posição inicial, mais um som irá indicar que você destravou a fechadura, cancelando a função.

OBS: Por isso, é muito importante configurar a senha do administrador após parear o APP com a fechadura.



5 Informações e avisos de segurança

5.1 Introdução

Este manual do usuário irá guiar você através das funções e utilidades da sua OTTO TT100. É importante que você siga as instruções e todas as notas que estão presentes neste manual. Consulte este manual antes de utilizar esta fechadura. Se você possui quaisquer questões que não estão respondidas neste manual ou dúvidas de rotina de utilização, entre em contato conosco.

5.2 Avisos de segurança

Quando estiver lendo este manual, preste atenção nestes ícones: notas com o ícone de atenção devem ser lidas, entendidas e obedecidas para evitar prejuízos ou danos à fechadura.

▲ **Uso geral:**

- Esta fechadura deve ser utilizada como descrita neste manual
- Verifique se todas as partes da fechadura estão na embalagem. Se qualquer parte estiver faltando, entre em contato conosco.
- Na configuração de fábrica, a fechadura sempre estará aberta após a instalação (desligada). Isso significa que a maçaneta estará livre e a fechadura não poderá ser trancada. Você deverá ligar a fechadura com as baterias ou definir um administrador e parear a fechadura com o App e então a fechadura entrará em modo privado automaticamente.

- As posições da maçaneta são **reversíveis**, siga o passo 6 para trocar a direção se o sentido de abertura da porta não for o mesmo da fechadura. Caso tenha algum problema, entre em contato.
- Há um adesivo de proteção no painel frontal, remova-o para o uso.
- Utilize 4 pilhas AA Alcalinas. Não misture pilhas novas com antigas ou de marcas diferentes. Nunca insira objetos na fechadura que não sejam as baterias descritas neste manual.
- Verifique se todas as superfícies estão planas e niveladas antes da instalação. A instalação em portas com qualquer tipo de deformação podem causar mau funcionamento ou falha na operação da fechadura.
- Nunca aplique nenhum produto de limpeza diretamente em qualquer parte desta fechadura. Apenas limpe com pano úmido de água ou produtos não abrasivos.
- Potencial de choque elétrico: não coloque água ou qualquer líquido nas partes elétricas da fechadura.
- A fechadura pode ser usada apenas com o app TTLOCK. Ela funcionará sem o aplicativo, porém só poderá ter acesso à todas as suas funções quando for utilizada com o mesmo.

5.3 Vendas e termos de serviço

- Leia este manual com atenção antes do uso.
 - Garantia limitada eletrônica de 1 ano:
- A OTTO TT100 possui 1 ano de garantia limitada nas partes eletrônicas e perda de garantia contra defeitos em materiais e mão de obra sobre uso normal para utilização em domicílio.
- Comprovante de compra é requisito para efetivar a garantia.
- Qualquer alteração, submeta à nossa confirmação.
 - Qualquer erro em nosso manual ou termos de venda, sinta-se a vontade para entrar em contato.
 - É expressamente proibido produzir cópias deste manual para outra utilização, salvo sob autorização da empresa e usuários.
 - Não nos responsabilizamos por má utilização ou instalação por terceiros.
 - Pelos danos causados por fator antrópico ou motivo inevitável, não pagamos pela perda ou mantemos gratuitamente, por favor, verifique nossos termos de serviço pós-venda.
 - Por favor, não desmonte a fechadura se você não for um técnico, se necessário, faça as operações sob a orientação do técnico.

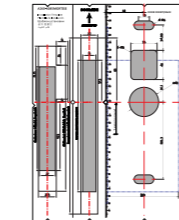
Nota: Talvez exista uma pequena diferença entre o produto e as ilustrações deste manual. Após a troca de baterias, descarte-as em local adequado.

6 Preparação para instalação

6.1 Desenho da linha

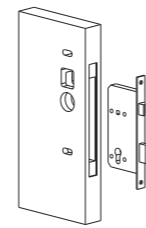
Desenhe uma linha horizontal central dentro e fora da porta a 1 metro do chão. Dobre o gabarito de furação, centralize a maçaneta e alinhe à linha horizontal central da porta, então desenhe o furo em ambos os lados da porta.

Desenho da linha central



Faça a furação com o gabarito

Passo 1



Teste com a fechadura

Passo 2



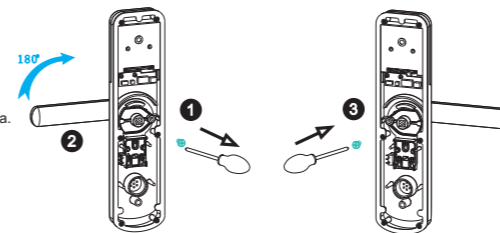
Faça a furação da caixa do batente

Passo 3

6.2 Ajuste da direção

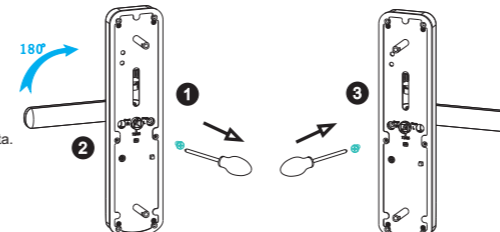
6.2.1 Ajuste da direção esquerda para direita (por exemplo)

1. Utilize uma chave Phillips para liberar o parafuso para a posição direita.
2. Gire a maçaneta 180° cuidadosamente no sentido anti-horário.
3. Aperte o parafuso na posição esquerda.



6.2.2 Ajuste da direção direta para esquerda (painel traseiro)

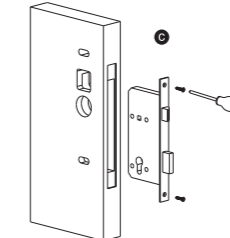
1. Utilize uma chave Phillips para liberar o parafuso para a posição direita.
2. Gire a maçaneta 180° cuidadosamente no sentido anti-horário.
3. Aperte o parafuso na posição esquerda.



7 Instalação da fechadura

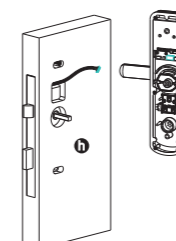
7.1 Encaixe a fechadura

Encaixe a fechadura (C) na furação feita de acordo com o gabarito



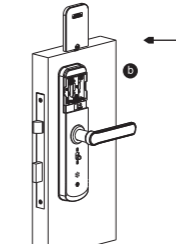
7.3 Conecte o cabo

Insira o quadrante na máquina, passe o cabo através do furo e conecte na placa PCB.



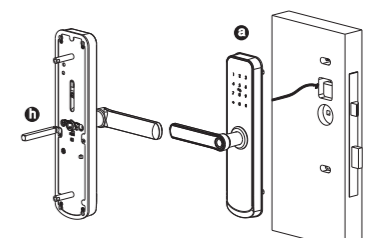
7.5 Monte a caixa de baterias

Coloque as 4 pilhas alcalinas AA e fixe a capa da caixa de baterias.



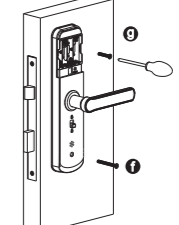
7.2 Encaixe o painel frontal

Fixe o painel frontal (A) na porta e passe o cabo através do furo.



7.4 Fixe o painel da fechadura

Pressione o painel traseiro com o painel frontal utilizando 2 parafusos longos e encaixe o excesso de fios cuidadosamente dentro da porta



7.8 Ajuste o painel de travamento

Ajuste a posição do painel, deixando-os retos e verifique se a maçaneta está baixando e subindo com facilidade. Caso a maçaneta fique "dura", afrouxe um pouco os parafusos de fixação. Teste a abertura com a senha 123456, confirme com # e baixe a maçaneta. Teste também a chave manual: gire-a 90 graus e baixe a maçaneta.

